



Norwegian People's Aid  
Lebanon

النجدة  
NAJDEH

# لوقف تعنيف النساء

” العنف ضد المرأة أي فعل عنيف تدفع اليه عصبية الجنس ويترتب عنه أو يرجح أن يترتب عليه، أذى أو معاناة للمرأة سواء من الناحية الجسمانية أو الجنسية أو النفسية، بما في ذلك التهديد بأفعال من هذا القبيل أو القسر أو الحرمان التعسفي من الحرية، سواء حدث ذلك في الحياة العامة أو الخاصة. إعلان القضاء على العنف ضد المرأة الصادر عن الجمعية العامة للأمم المتحدة عام 1993 تعرضت النساء والفتيات للعنف الجسدي بنسبة وصلت إلى 60% في مخيمات الجنوب في صور .

#لوقف\_تعنيف\_النساء

لوقف تعنيف النساء حملة لمناهضة العنف ضد النساء في المخيمات والتجمعات الفلسطينية في لبنان  
ضمن مشروع تمكين النساء من المشاركة في الحياة السياسية والعامة  
WOMAN CAN DO IT (WCDI) 2021

[www.association-najdeh.org](http://www.association-najdeh.org)

Association Najdeh

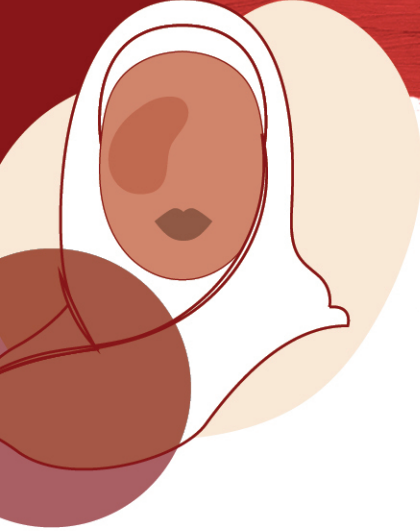
## تعريف العنف ضد النساء

أنه أي فعل من أفعال العنف القائم على النوع الاجتماعي يؤدي إلى أذى أو معاناة جسدية أو جنسية أو عقلية للنساء والفتيات، بما في ذلك التهديد بمثل هذه الأفعال أو الإكراه أو الحرمان التعسفي من الحرية، سواء في الحيز العام أو الخاص. ويشمل على سبيل المثال لا الحصر، العنف الجسدي والجنسي والنفسي الذي يحدث في الأسرة أو داخل المجتمع العام.

### أنواع العنف ضد النساء

**العنف الأسري:** هو أي نمط من السلوك يستخدم لاكتساب أو الحفاظ على السلطة والسيطرة على الشريكة، ويشمل جميع الأفعال الجسدية والجنسية والعاطفية والاقتصادية والنفسية التي تؤثر على شخص آخر أو التهديدات بالقيام بها. هذا هو أحد أكثر أشكال العنف التي تتعرض لها النساء. يمكن أن يشمل العنف المنزلي ما يلي:

- **العنف الاقتصادي:** يتضمن جعل أو محاولة جعل شخص ما معتمدا ماليا عن طريق الحفاظ على السيطرة الكاملة على الموارد المالية، وحجب الوصول إلى المال.
- **العنف النفسي:** يشمل إثارة الخوف عن طريق التهيب، التهديد بإيذاء جسدي للذات أو الشريكة أو الأطفال، تدمير الحيوانات الأليفة والممتلكات، والألعاب الذهنية، أو الإجبار على الانقطاع عن الأصدقاء والعائلة والمدرسة و/أو العمل.
- **العنف العاطفي:** يشمل النقد المستمر، التقليل من شأن قدرات المرء، الشتائم أو الإساءة اللفظية الأخرى.
- **العنف الجسدي:** يشمل إيذاء أو محاولة إيذاء الشريكة عن طريق الضرب، أو الركل، أو الحرق، أو الإمساك، أو القرص، أو الدفع، أو الصفع، أو شد الشعر، أو العض، أو الحرمان من الرعاية الطبية، أو الإجبار على تناول الكحوليات و/أو تعاطي المخدرات، أو استخدام القوة البدنية الأخرى.
- **العنف الجنسي:** هو أي فعل جنسي يرتكب ضد إرادة شخص آخر، إما عندما لا يعطي هذا الشخص الموافقة أو عندما لا يمكن إعطاء الموافقة، ويشمل التحرش الجنسي، الاغتصاب، الاجبار أو الحث على البغاء، سفاح القربى.



## أسباب العنف ضد النساء

- **الدوافع الاجتماعية:** تتمثل في الأعراف الاجتماعية التي تستثني وتقلل من فرص المرأة في الحصول على التعليم، والعمل، بالإضافة إلى المعايير الثقافية المجتمعية التي تشمل تقبل العنف ضد المرأة كوسيلة لحل وتسوية الخلافات بين الأشخاص.
- **الدوافع النفسية:** تشمل تعرض الشخص أثناء طفولته للإيذاء، ومشاهدته العنف بين والديه، بالإضافة إلى غياب الأب عن الأسرة.
- **الدوافع الاقتصادية:** تعد من أهم دوافع وأسباب العنف ضد المرأة، ويعود السبب في ذلك إلى ضغوطات الحياة، والظروف الاقتصادية الصعبة.

## آثار العنف ضد النساء

- **الآثار الجسدية:** على المدى القصير تتمثل بظهور الكدمات، أو الجروح، أو كسور في العظام، أو إصابة داخلية، أو آلام في الحوض، أو للإصابة بالأمراض المنقولة جنسياً، وعلى المدى الطويل: ظهور مشاكل كالتهاب المفاصل، والربو، ومشاكل قلبية، وقرحة المعدة، ومتلازمة القولون والضغط العصبي، ومشاكل في النوم، والكوابيس، والصداع، واتباع أنماط غير صحيّة في تناول الطعام، وإدمان المخدرات، أو الكحول.
- **الآثار النفسية:** الإصابة بالاكتئاب، والشعور بالإجهاد، ومشاكل في النوم، واضطرابات في الأكل، ومحاولات الانتحار.
- **الآثار الاجتماعية والاقتصادية:** يشكل عائقاً أمام مشاركتها في الأنشطة المنتظمة، تعاني من العزلة، وعدم القدرة على العمل، وبالتالي فقدان الأجر، كما يمكن أن ينتج عن العنف عدم تمكّن المرأة من الاعتناء بنفسها وأطفالها بالشكل الصحيح.
- **الآثار على الأطفال:** من خلال تنشئة الطفل في جو أسري مشحون ينعكس سلباً على صحته النفسية، حيث يلاحظ على ذلك الطفل إساءة السلوك العام، وارتكاب العنف ضد الآخرين، وضعف الأداء المدرسي والتحصيل الأكاديمي، بالإضافة إلى تدني المؤشّرات النفسية السليمة لتعرّضه بشكل أكبر من غيره للقلق والاكتئاب مما يؤدي إلى عدم الإنتاجية، والانحراف في سنّ المراهقة، وقد تتفاقم الأمور لتصل إلى محاولات الانتحار.



## مراحل العنف الأسري (دائرة العنف)

تمر أغلب حالات العنف الأسري في دورة متكررة ضمن ثلاث مراحل وهي:

- **مرحلة التوتر:** وهي المرحلة التي تبدأ فيها العلاقات الأسرية بالتوتر، وفي هذه المرحلة تحاول الضحية (ناجية) تجنب إثارة المعتدي، وتستمر المرحلة من بضع ساعات إلى عدة أشهر، وكلما زادت الفترة زادت أسباب حدوث حالة عنف محتمة.

- **مرحلة العنف:** وهي المرحلة التي يعتدي فيها الجاني على الضحية (ناجية)، إما بالاعتداء الجسدي؛ كالضرب، أو الاعتداء الجنسي، أو الإساءة النفسية كحرمانها من الخروج من المنزل.

- **مرحلة شهر العسل:** وهي المرحلة التي يبدأ فيها المعتدي بالاعتذار وتقديم الهدايا للضحية طلباً لسماح، وتقديم الوعود بعدم تكرار الإساءة بهدف استمرار العلاقة، ثم تبدأ حالة توتر جديدة بدءاً بدورة عنف جديدة وهكذا، ومن الجدير بالذكر أنّ ليس جميع حالات العنف تمرّ بهذه المرحلة

## الأسباب التي تدفع النساء للبقاء أسيرة العنف

- الخجل من وضعها يدفعها الى تكرار العنف
- الخوف من ردود فعل الزوج
- الخوف من الهجر، النبذ أو العزل من قبل الزوج، الأهل أو المجتمع
- التبعية الاقتصادية للزوج
- المحافظة على وحدة الاسرة خاصة الاولاد
- الشعور بالولاء للمعتدي والامل بعودة الامور الى ما كانت عليه قبل الزواج
- التهديد من قبل الزوج والاستغلال

التصريح والإبلاغ عن العنف ضد النساء من خلال: التوجه الى مؤسسة اجتماعيه تعنى بالتدخل النفسي والاجتماعي، شبكات الحماية للنساء والفتيات.

نقدم الدعم النفسي الإجتماعي للنساء والفتيات في مخيمات صور والتجمعات الفلسطينية عبر الخط الساخن: 70 895 667